

UZUPEŁNIENIE NR 2 RAPORTU

O ODDZIAŁYWANIU NA ŚRODOWISKO PRZEDSIĘWZIĘCIA POLEGAJĄCEGO NA BUDOWIE ZESPOŁU TURBIN WIATROWYCH IŁŻA II.2

**w związku z wezwaniem RDOŚ w Warszawie z dnia 10 stycznia 2014 r.
znak WOOS-II.4242.357.2013.EW**

TYTUŁ OPRACOWANIA:

UZUPEŁNIENIE NR 2 RAPORTU O ODDZIAŁYWANIU NA ŚRODOWISKO PRZEDSIĘWZIĘCIA
POLEGAJĄCEGO NA BUDOWIE ZESPOŁU TURBIN WIATROWYCH IŁŻA II.2
ZLOKALIZOWANEGO NA TERENIE GMINY IŁŻA

Wezwanie RDOŚ w Warszawie z dnia 10 stycznia 2014 r. znak WOOS-II.4242.357.2013.EW

ZAMAWIAJĄCY:

MOLEN WIND II SP. Z O.O.
UL. POSTĘPU 17 B
02-676 WARSZAWA

ZLECENIOBIORCA:



EKO CONSULTING
UL. BARSZCZEWSKA 6/26
01-654 WARSZAWA

**UZUPEŁNIENIE
OPRACOWALI:**

KRZYSZTOF KAJZER
JUSTYNA FRONC-WRONOWSKA
ZUZANNA RYKOWSKA
ZESPÓŁ MOLEN WIND II SP. Z O.O.

- 1. Należy przedstawić wyniki badań z każdego transektu osobno w formie tabeli zawierającej zagęszczenie ptaków w rozbiciu na poszczególne gatunki oraz poszczególne kontrole, w przeliczeniu na 1 km transektu (ptaki stacjonarne) lub godzinę obserwacji.**

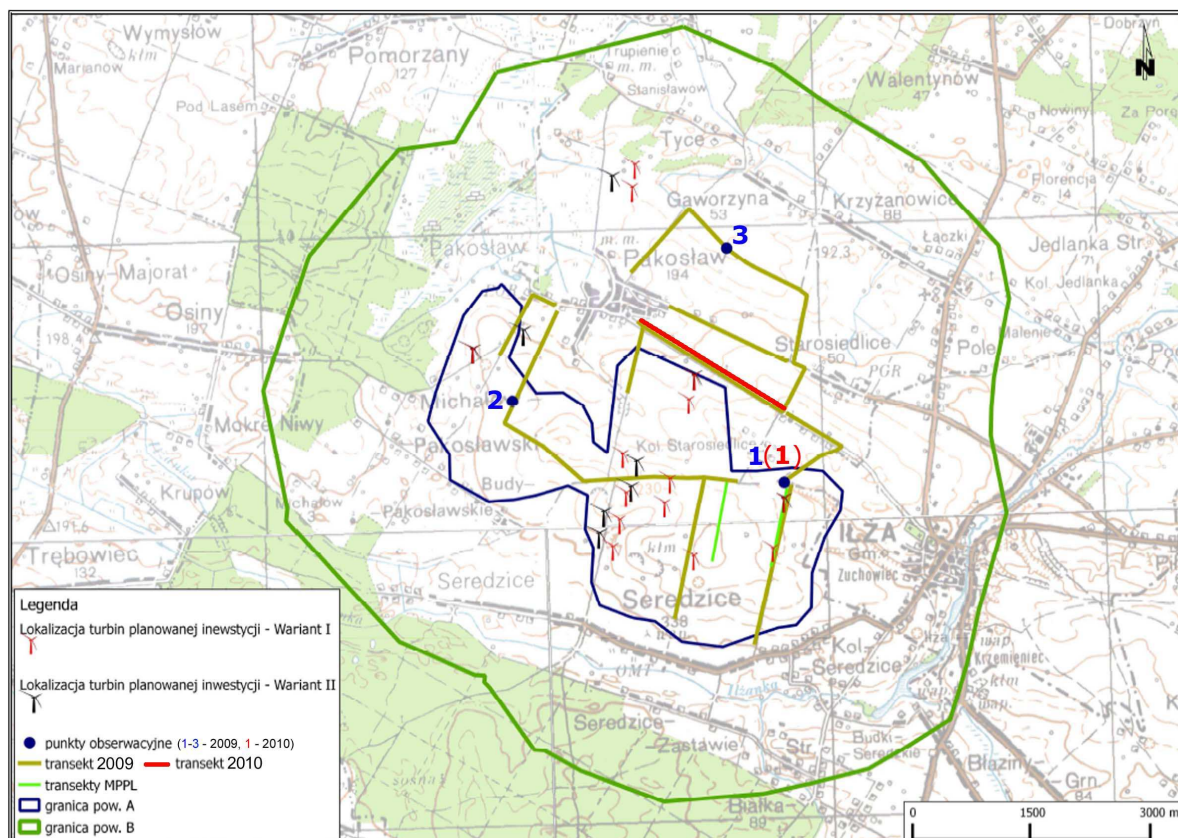
W tabelach 1–2 przedstawiono wyniki badań transektowych prowadzonych w latach 2009 (21 km transektu) oraz 2010 (2,3 km transektu).

Tabela 1 Wyniki badań transektowych (liczba zaobserwowanych ptaków na kilometr transektu) w roku 2009

Gatunek / data	09.01	24.01	05.02	15.02	02.03	18.03	25.03	12.04	22.04	07.05	21.05	07.06	24.06	02.07	21.07	04.08	21.08	10.09	22.09	05.10	24.10	12.11	12.12	
Łabędź niemy	-	-	-	-	-	-	-	-	-	-	-	-	2,0	-	-	-	-	-	-	-	-	-	-	-
Gęgawa	-	-	-	-	-	7,5	-	-	-	-	-	-	-	-	-	-	-	-	-	-	-	-	-	-
Krzyżówka	-	-	-	2,5	-	-	-	1,0	-	-	-	-	-	-	4,5	-	-	-	-	-	-	-	-	-
Bocian biały	-	-	-	-	-	-	-	1,0	-	-	1,5	-	-	-	2,0	-	-	-	-	-	-	-	-	-
Błotniak stawowy	-	-	-	-	-	-	-	-	0,5	-	-	1,0	1,0	-	-	-	-	-	-	-	-	-	-	-
Myszołów	2,0	0,5	0,25	-	-	0,5	0,25	0,25	1,0	-	0,5	-	0,5	0,5	0,25	1,0	-	-	1,0	0,5	-	-	-	-
Myszołów włochaty	3,25	2,0	1,0	1,0	-	-	-	-	-	-	-	-	-	-	-	-	-	-	-	-	-	-	-	-
Pustułka	-	-	-	-	-	2,0	1,0	1,25	0,5	2,0	2,5	2,0	-	2,0	3,0	-	2,0	1,5	-	-	-	-	-	-
Derkacz	-	-	-	-	-	-	-	-	2,0	1,5	2,0	2,5	1,0	-	-	-	-	-	-	-	-	-	-	-
Bażant	-	0,5	-	-	-	-	0,5	-	-	-	-	-	-	-	-	-	-	-	1,0	-	-	-	-	-
Kuropatwa	-	-	2,0	-	-	-	2,5	-	-	-	-	-	-	1,0	-	-	-	0,5	-	-	-	-	2,0	-
Czajka	-	-	-	-	-	-	8,0	-	-	-	1,0	1,5	-	-	2,5	-	-	-	-	-	-	-	-	-
Śmieszka	-	-	-	-	1,0	-	-	-	2,5	-	-	2,0	-	-	-	-	-	-	-	-	-	-	-	-
Grzywacz	-	-	-	-	-	-	0,5	-	-	-	1,0	1,5	-	-	0,5	-	0,5	-	-	-	-	-	-	-
Sierpówka	-	-	-	-	-	-	-	0,5	-	-	1,5	0,5	-	-	-	-	-	-	-	-	-	-	-	-
Jerzyk	-	-	-	-	-	-	-	-	-	-	2,5	2,0	4,0	3,5	2,0	2,5	-	-	-	-	-	-	-	-
Dzięcioł zielony	-	-	-	-	-	-	0,3	-	-	-	-	-	-	-	-	-	-	-	-	-	-	-	-	-
Dzięcioł duży	-	-	-	-	-	-	-	-	-	0,5	-	-	-	-	-	-	-	-	-	-	-	1,0	-	-
Dzierlatka	-	-	-	-	-	-	-	-	-	-	-	0,5	-	-	-	-	-	-	-	-	-	-	-	-
Skowronek	-	-	-	-	-	2,5	4,0	4,5	4,0	5,0	4,0	3,5	2,5	1,5	1,0	-	-	-	-	-	-	-	-	-
Dymówka	-	-	-	-	-	-	-	-	2,0	2,5	2,5	1,5	2,5	3,0	2,5	2,0	2,5	2,0	-	-	-	-	-	-
Oknówka	-	-	-	-	-	-	-	-	-	1,0	1,0	1,5	2,5	2,0	1,5	1,5	-	-	-	-	-	-	-	-
Pliszka siwa	-	-	-	-	-	-	-	1,0	-	-	0,5	-	-	0,25	-	0,5	0,5	-	-	-	-	-	-	-
Pliszka żółta	-	-	-	-	-	-	-	-	0,5	-	-	-	0,5	-	-	-	-	-	-	-	-	-	-	-
Rudzik	-	-	-	-	-	-	-	-	-	-	-	0,25	-	-	-	-	-	-	-	-	-	-	-	-
Kwiczol	-	-	-	-	-	-	-	1,0	-	-	0,5	-	-	-	2,0	-	-	-	-	-	-	1,0	-	-
Śpiewak	-	-	-	-	-	-	-	0,5	-	-	-	-	-	-	-	-	-	-	-	-	-	-	-	-
Kos	-	-	-	-	-	-	-	1,0	-	-	-	0,5	-	-	-	0,5	-	-	-	-	-	-	-	-
Słowik szary	-	-	-	-	-	-	-	-	-	-	0,25	-	-	-	-	-	-	-	-	-	-	-	-	-
Pokląska	-	-	-	-	-	-	-	-	0,25	-	-	-	-	0,5	-	-	-	-	-	-	-	-	-	-
Pierwiosnek	-	-	-	-	-	-	-	-	-	0,5	-	-	-	-	0,5	-	-	-	-	-	-	-	-	-
Sikora uboga	-	-	-	0,5	1,0	1,0	-	-	-	-	-	-	-	-	-	-	-	-	-	-	-	-	-	-
Bogatka	2,0	1,5	3,0	-	2,0	-	-	-	-	-	-	-	-	-	-	-	-	-	-	-	-	1,5	2,0	2,0
Modraszka	0,5	-	-	0,5	-	-	-	-	-	-	-	-	-	-	-	-	-	-	-	-	-	-	0,5	0,75
Gąsiorek	-	-	-	-	-	-	-	-	-	0,5	0,5	0,5	1,0	-	-	-	1,0	-	-	-	-	-	-	-

2. Należy ponumerować każdy z transektów oraz punktów kontrolnych i oznaczyć na załączniku graficznym (mapowym)

Poniżej zamieszczono mapę pokazującą przebieg transektu i położenie punktów obserwacyjnych w rozbiciu na sezony 2009 i 2010. Nie ponumerowano odcinków długiego transektu z 2009 roku, gdyż wykonawca raportu ornitologicznego nie posiada danych od wykonawców badań terenowych, mówiących o podziale tego transektu na krótsze odcinki.



Rysunek 1 Przebieg transektu i położenie punktów obserwacyjnych w rozbiciu na sezony 2009 i 2010

3. Należy wskazać na załącznikach graficznych (mapowych) wszystkie realizowane, planowane i wnioskowane do realizacji siłownie wiatrowe w skali umożliwiającej odczytanie odległości pomiędzy nimi (w szczególności pomiędzy siłowniami realizowanymi w chwili obecnej i planowanymi do realizacji w buforze).

Załączniki graficzne przedstawiające wszystkie realizowane, planowane i wnioskowane do realizacji siłownie wiatrowe w skali umożliwiającej odczytanie odległości pomiędzy nimi dołączono do niniejszego Uzupełnienia jako Załącznik nr 1.

Załączone mapy mają oznaczoną skalę i podziałkę, co umożliwia odczytanie odległości pomiędzy poszczególnymi turbinami tj. odległość od podstawy maszty jednej turbiny do podstawy maszty drugiej).

4. Należy przedstawić wyniki badań z punktów kontrolnych osobno z każdego punktu w formie tabeli w rozbiciu na poszczególne gatunki ptaków oraz poszczególne kontrole.

W tabelach 3–4 przedstawiono wyniki badań na punktach obserwacyjnych prowadzonych w latach 2009 (3 punkty obserwacyjne) oraz 2010 (1 punkt obserwacyjnych). Nie rozbito wyników z 2009 roku na poszczególne punkty obserwacyjne, gdyż wykonawca raportu ornitologicznego nie otrzymał od wykonawców badań terenowych, tak szczegółowych danych (z każdego punktu oddzielnie).

Tab.3. Wyniki zebrane na punktach obserwacyjnych w roku 2009 (strefy wysokości oznaczono A – 0–50 m, B – 50–175, C – >175 m)

Gatunek / data	09.01	24.01	05.02	15.02	02.03	18.03	25.03	12.04	22.04	07.05	21.05	07.06	24.06	02.07	21.07	04.08	21.08	10.09	22.09	05.10	24.10	12.11	12.12	
Bocian biały	-	-	-	-	-	-	-	2,0 A	1,5 A	-	-	1,0A 1,5B	1,0A	2,0 A	1,0C	1,5A 2,0B	-	-	-	-	-	-	-	-
Czapla siwa	-	-	-	-	-	1,0A	-	-	1,5B 2,0C	-	-	-	-	-	1,0A	-	-	-	-	-	-	-	-	-
Łabędź niemy	-	-	-	-	-	1,0A	-	3,5C	-	-	-	-	1,0B	1,0A	-	-	-	-	-	-	-	-	-	-
Myszołów zwyczajny	2,0A 1,5B	2,0B	-	3,0B 1,0C	2,5A	2,0A	-	-	1,5B 1,5C	-	-	1,0C	1,5B 1,5C	2,5B	2,0B	2,5B	-	2,0B	1,0A 2,5B	-	-	-	-	-
Myszołów włochaty	4,0 B	2,0A 1,5B 0,5C	2,5B	2,0A 2,5B	1,5B	1,5A 2,5B	-	-	-	-	-	-	-	-	-	-	-	-	-	-	-	2,0B	2,5B	
Błotniak stawowy	-	-	-	-	-	-	-	-	-	-	1,0A	-	-	-	1,0B	-	-	-	-	-	-	-	-	-
Błotniak łąkowy	-	-	-	-	-	-	-	-	-	-	2,0A	-	1,5A	-	-	-	-	-	-	-	-	-	-	-
Pustułka	-	-	-	-	-	-	-	1,0B	2,0A 1,0B	1,0A 1,0C	1,5A	1,0A	0,5A	1,0A	1,0A 1,0B	-	-	-	-	-	-	-	-	-
Bażant	-	-	-	-	0,5A	-	-	-	-	-	-	-	-	-	-	-	-	-	-	-	-	-	-	-
Kuropatwa	-	3,0A	-	-	-	-	-	-	-	2,5A	-	-	-	-	-	-	-	-	-	-	-	-	-	-
Przepiórka	-	-	-	-	-	-	-	-	-	-	-	-	-	-	-	-	-	-	-	-	-	-	-	-
Derkacz	-	-	-	-	-	-	-	-	-	-	-	-	-	-	-	-	-	-	-	-	-	-	-	-
Czajka	-	-	-	-	-	-	-	12,0A	-	1,5B	-	-	1,0B	-	2,5A 1,0B	-	-	-	-	-	-	-	-	-
Żuraw	-	-	-	-	-	-	4,0C	-	-	-	-	-	-	-	-	-	-	2,5C	-	-	-	-	-	-
Gęgawa	-	-	-	-	3,5C	-	-	-	-	-	-	-	-	-	-	-	-	-	4,0C	-	-	-	-	-
Śmieszka	-	-	-	-	-	3,0B	-	1,5A 2,5B	1,5C	-	-	2,0A	-	-	-	-	-	1,5C	-	-	-	-	-	-
Krzyżówka	-	-	2,0A	-	-	1,5B	-	-	1,0A	-	-	1,5A	-	-	-	-	-	-	-	-	-	-	-	-
Grzywacz	-	-	-	-	-	-	1,0A	-	1,5B	-	1,0B 1,0C	1,5A	1,0A	0,5A	1,5B	-	-	1,0A	-	-	-	-	-	-

Sierpówka	-	-	-	-	-	-	-	0,5A	-	-	-	-	1,0A	-	-	-	-	-	-	-	-	-	-	-
Turkawka	-	-	-	-	-	-	-	-	-	-	-	-	-	-	-	-	-	-	-	-	-	-	-	-
Puszczyk	-	-	-	-	-	-	-	0,5A	-	-	-	-	-	-	-	-	-	-	-	-	-	-	-	-
Jerzyk	-	-	-	-	-	-	-	-	3,0C	2,5B 4,0C	4,0C	5,5C	3,5C	3,0C	4,5C	3,0C	-	-	-	-	-	-	-	-
Dymówka	-	-	-	-	-	-	-	2,0C	2,0A 3,5B 1,5C	2,5A 2,5B	1,5A 2,5B	2,5A 4,0B	2,5A 3,0B	1,5A 3,5B	2,5A 3,5B	2,5B 3,0C	-	-	-	-	-	-	-	-
Oknówka	-	-	-	-	-	-	-	1,5A	2,0A	2,0A 1,5B	3,5A	2,0A	1,5A	2,0A	1,5A	3,5A	1,0A	-	-	-	-	-	-	-
Gawron	1,0A	-	1,5A	-	-	-	2,0B	-	-	1,0B	-	-	-	-	1,5A 1,0B	-	-	1,0A	-	-	-	-	-	-
Sroka	0,5A	-	-	1,0B	1,0A	0,5B	-	-	1,5A	-	-	1,0B	2,0B	-	-	-	1,5A	-	-	0,5B	0,5A 0,5B	-	-	-
Kruk	0,5A	1,0B	0,5A	1,5C	0,5B	1,5B	-	0,5A	0,5A	-	-	1,5B	1,5B 0,5C	-	-	-	0,5C	0,5A	-	-	1,0B	-	-	-
Wrona siwa	-	-	1,0A	-	1,5A 1,0B	-	-	-	0,5A	-	-	-	1,5B	0,5	-	-	1,5	-	-	0,5	-	-	-	-
Skowronek	-	-	-	-	-	3,0A 2,5B 2,0C	2,5A 4,0B 4,5C	3,0B 6,0C	3,5B 5,5C	2,0A 2,5B 2,5C	3,0A 3,5B	2,0A 2,5B	3,0A 2,5B	4,0A	4,5A	3,0A 1,5B	-	-	-	-	-	-	-	-
Dzierlatka	-	-	-	-	1,0B	-	-	-	-	0,5A	-	-	-	-	-	-	-	-	-	-	-	-	-	-
Kukułka	-	-	-	-	-	-	-	-	-	0,5A	-	-	-	0,5B	-	-	-	-	-	-	-	-	-	-
Dzięcioł zielony	-	-	0,5A	-	-	-	-	-	0,5B	-	-	-	-	-	0,5A	-	-	-	-	-	-	-	-	-
Dzięcioł duży	0,5A	-	-	-	-	0,5B	-	-	-	-	0,5A	-	-	0,5A	-	-	-	-	-	-	-	-	-	-
Dudek	-	-	-	-	-	-	-	-	-	0,5A	-	-	0,5A	-	-	0,5B	-	-	-	-	-	-	-	-
Pliszka siwa	-	-	-	-	-	-	-	-	-	0,5A	-	-	-	-	-	-	-	-	-	-	-	-	-	-
Pliszka żółta	-	-	-	-	-	-	-	-	-	-	-	-	1,0A	-	-	0,5A	-	-	-	-	-	-	-	-
Kwiczot	-	-	-	-	-	-	-	0,5A	-	-	-	1,5B	1,0A	-	-	-	-	1,0A	-	-	-	-	-	-
Muchołówka szara	-	-	-	-	-	-	-	-	-	-	-	0,5A	-	-	-	-	-	-	-	-	-	-	-	-
Śpiewak	-	-	-	-	-	-	-	-	-	0,5A	-	-	0,5B	-	-	-	-	-	-	-	-	-	-	-

Wróbel	-	-	-	-	-	-	2,0A	-	-	-	-	-	-	-	-	-	-	-	-	-	-	-	-	-	-
Mazurek	-	-	-	-	-	-	-	-	-	-	-	-	1,0A	-	-	1,5A	-	-	-	-	-	-	-	-	-
Kos	1,0A	-	-	-	-	-	-	-	-	-	-	-	-	-	-	-	-	-	-	-	-	-	-	-	-
Szpak	-	-	-	-	-	-	12,0C	4,0A 12,5B	3,0A 4,0B 5,5C	4,0B 4,5C	5,5B	-	3,0A	4,5C	11,0C	2,0A 3,5C	12,5C	-	-	-	-	-	-	-	-
Wilga	-	-	-	-	-	-	-	-	-	-	-	0,5A	-	-	0,5B	-	-	-	-	-	-	-	-	-	-
Trznadel	-	-	-	-	-	-	-	-	0,5A	-	-	1,0B	0,5A	-	-	-	-	0,5A	-	-	-	-	-	-	-
Cierniówka	-	-	-	-	-	-	-	-	-	-	-	0,5A	-	-	-	-	-	-	-	-	-	-	-	-	-
Kapturka	-	-	-	-	-	-	-	-	-	-	1,0A	-	-	-	1,0A	-	-	-	-	-	-	-	-	-	-
Pokląska	-	-	-	-	-	-	-	-	-	-	0,5A	-	-	-	-	-	-	-	-	-	-	-	-	-	-
Makolągwa	-	-	-	-	-	-	-	-	-	-	-	1,0A	-	-	-	0,5A	-	-	-	-	-	-	-	-	-
Szczygieł	-	-	-	3,0A	-	-	-	-	-	-	-	-	-	-	-	-	-	-	-	-	-	-	-	-	-
Zięba	-	-	-	-	-	1,0A	-	-	-	1,0A	-	-	-	-	-	-	-	-	-	-	-	-	-	-	-
Słowik szary	-	-	-	-	-	-	-	-	-	-	-	0,5A	-	-	-	-	-	-	-	-	-	-	-	-	-
Rudzik	-	-	-	-	-	-	-	-	0,5A	-	-	-	-	-	-	-	-	-	-	-	-	-	-	-	-
Potrzeszcz	-	-	-	-	-	2,0B	1,5A	1,5A	0,5A	-	-	2,0A	-	-	1,0A	-	-	-	2,0A	-	-	-	-	-	-
Gąsiorek	-	-	-	-	-	-	-	-	1,0A	-	-	0,5A	-	-	0,5A	-	-	-	-	-	-	-	-	-	-
Dzwoniec	-	-	-	-	-	-	-	-	2,5A	-	-	-	-	-	-	-	-	-	-	-	-	-	-	-	-
Bogatka	1,0A	-	1,5A	4,0A	-	2,5A	-	-	-	-	-	-	-	-	-	-	-	-	-	1,5A	2,0A	-	4,0A	-	
Modraszka	-	-	-	-	-	-	-	-	-	-	-	-	-	-	-	-	-	-	-	-	-	-	2,0A	-	
Szarytka	-	-	-	-	-	-	-	-	-	-	-	-	-	-	-	-	-	-	-	-	-	3,5A	-	-	
Kowalik	-	-	-	-	-	-	-	-	-	-	-	-	-	-	-	-	-	-	-	-	-	0,5A	-	-	

Tab.4. Wyniki na punkcie obserwacyjnym w roku 2010

Strefy wysokości/ gatunek	11 I			21 I			9 II			23 II			5 III			15 III			26 III					
	1	2	3	1	2	3	1	2	3	1	2	3	1	2	3	1	2	3	1	2	3			
Gęś białoczelna																								50
Gęsi sp.																			30					20

Grzywacz	3			1					5			3			7			15		
Turkawka												1								
Kukułka												1								
Skowronek	5	3		4	2		5	2	8	1		11			12			15		
Dymówka	2			1					5			2								
Pliszka siwa																		4		
Pliszka żółta	2								2						3					
Białorzotka									1											
Kwiczot									2									3		
Sójka																			2	
Sroka												2								
Kruk	2			3	2		4		2			2	1		4			4		
Szpak									37			51			75			154		
Szczygieł																		5		
Makolągwa																		3		
Potrzeszcz									1			2						1		
Wróblowe nzn.	2											3						1		

Strefy wysokości/ gatunek	8 IX			13 IX			21 IX			30 IX			10 X			14 X			24 X			29 X		
	1	2	3	1	2	3	1	2	3	1	2	3	1	2	3	1	2	3	1	2	3	1	2	3
Gęś białoczelna																								30
Błotniak stawowy	1																							
Myszołów	1			1	1		1		2	2	1			2	1		1	1	1		1			
Kobuz							2																	
Szponiaste nzn.			2																					
Grzywacz	5			15			100	20		11		100												
Siewka złota																40							40	
Siewki nzn.	2										1								3					
Czajka	30	5		24			156	20		100	4		10		100			98	10		200			
Skowronek	20			45	3		50			90	15		60		20			35						

5. Należy doprecyzować sformułowanie „... rozmieszczenie turbin co najmniej co 400 m” zawarte na str. 10 uzupełnienia do raportu ooś.

W uzupełnieniu do Raportu o oddziaływaniu na środowisko przedsięwzięcia polegającego na budowie zespołu turbin wiatrowych Iłża II.2 w związku z wezwaniem RDOŚ w Warszawie z dnia 25 listopada 2013 roku (znak WOOS-II.4242.357.2013.EW) pojawiła się omyłka pisarska – w miejscu sformułowania „rozmieszczenie turbin co najmniej co 400” powinno znaleźć się sformułowanie „rozmieszczenie turbin co najmniej co 300 m”. Dotyczy ono, jak napisano w poprzednim uzupełnieniu, wyjaśniania kwestii możliwości wystąpienia krótkodystansowych (lokalnych, zwłaszcza w okresie lęgowym) przemieszczeń ptaków – szponiastych, bocianów oraz żurawi. Chodzi o to, że tak jak napisano rozmieszczenie turbin co najmniej co 300 m, powinno rozpraszać ryzyko zaistnienia opisywanego oddziaływania, biorąc pod uwagę fakt, że myszołowy, inne szponiaste (m.in. błotniaki stawowy i łąkowy), a także bocian biały nie rezygnują z polowań i żerowania na terenie, na którym posadowiono turbiny w taki właśnie sposób (Kościów 2007, Zieliński i in. 2007, 2008, Piotrowski M. – inf. ustne, obserwacje własne).

Odnosząc się do kwestii korekty wniosku o wydanie decyzji o środowiskowych uwarunkowaniach, Molen Wind II Sp. z o.o. [dalej: Spółka] stoi na stanowisku, iż działanie takie jest zbędne i prawnie nieuzasadnione. Wobec faktu, że w wyniku przeprowadzonej oceny wpływu na środowisko analizowanych w raporcie o oddziaływaniu na środowisko wariantów, korzystniejszym pod względem środowiskowym okazał się Wariant II (polegający na budowie zespołu 9 turbin wiatrowych o łącznej mocy 18 MW), Spółka skorzystała z możliwości, którą prawnie przewidział ustawodawca w art. 81 ust. 1 ustawy z dnia 3 października 2008 r. o udostępnianiu informacji o środowisku i jego ochronie, udziale społeczeństwa w ochronie środowiska oraz o ocenach oddziaływania na środowisko (Dz. U. 2008 Nr 199 poz. 1227 z późn. zm.). Przywołany artykuł stanowi, iż: *„Jeżeli z oceny oddziaływania przedsięwzięcia na środowisko wynika zasadność realizacji przedsięwzięcia w wariantcie innym niż proponowany przez wnioskodawcę, organ właściwy do wydania decyzji o środowiskowych uwarunkowaniach, za zgodą wnioskodawcy, wskazuje w decyzji wariant dopuszczony do realizacji lub, w razie braku zgody wnioskodawcy, odmawia zgody na realizację przedsięwzięcia.”*

W myśl powyższego artykułu, z oceny oddziaływania przedsięwzięcia na środowisko powinno wynikać, że jest dopuszczalna realizacja przedsięwzięcia, ale w innym wariantcie niż wskazany przez wnioskodawcę, co ma miejsce w niniejszym przypadku. U podstaw takiego rozwiązania i podejścia ustawodawcy leży zasada zrównoważonego rozwoju, która nakazuje w taki sposób rozwiązywać zidentyfikowane oddziaływania między różnymi wartościami, aby każdą z wartości można było jak najpełniej urzeczywistnić. Tym samym ustawodawca chce, aby możliwa była realizacja przedsięwzięcia, ale przy jak najlepszej wersji dla środowiska.

Zgodę, o której mowa w przywołanym przepisie, na realizację przedsięwzięcia w wariantcie II (innym niż wskazany we wniosku), powołując się na cytowany artykuł, Spółka wyraziła w punkcie 3 pisma skierowanego do Burmistrza Iłży z dnia 17.10.2013 r. (znak: w01/10/2013/MWII) oraz przypomniała o tym fakcie w punkcie 3 pisma skierowanego do Burmistrza Iłży z dnia 11.12.2013 r. (znak: w1/12/2013/MWII) oraz w punkcie 3 pisma skierowanego do Regionalnego Dyrektora Ochrony Środowiska w Warszawie z dnia 11.12.2013 r. (znak: w2/12/2013/MWII).

Ustawodawca w takim przypadku nie przewidział czynności związanych z dokonywaniem korekt wniosku o wydanie decyzji o środowiskowych uwarunkowaniach, a jedynie wobec braku zgody wnioskodawcy na realizację przedsięwzięcia w innym wariantcie, niż wymieniony we wniosku o

wydanie decyzji o środowiskowych uwarunkowaniach, wskazał, iż może stanowić to podstawę do wydania decyzji odmownej, co w tym przypadku nie zachodzi.

Wobec wyrażenia przez Spółkę zgody na realizację wariantu II, zostały spełnione przesłanki wynikające z cytowanego powyżej artykułu, **a zatem decyzją o środowiskowych uwarunkowaniach, a wcześniej opinia i uzgodnienie organów współdziałających, powinny wskazywać i dopuszczać realizację przedsięwzięcia polegającego na budowie zespołu 9 turbin wiatrowych o łącznej mocy 18 MW Iłża II.2 zlokalizowanego na terenie gminy Iłża.**

I. ZAŁĄCZNIKI

Załącznik nr 1 Mapa przedstawiająca lokalizacje istniejących i projektowanych farm wiatrowych znajdujących się w buforze 20 km (4 arkusze).